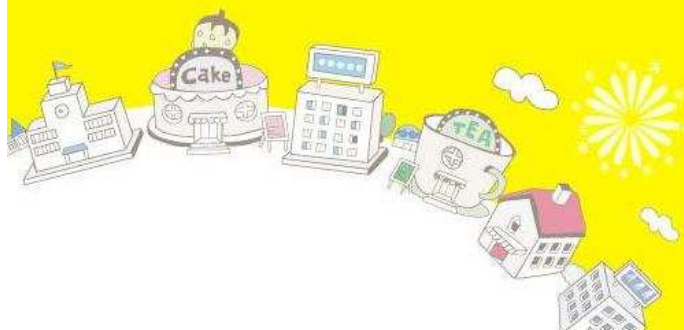


<http://www.pstore.com.tw/>

PChome ONLINE 商店街! STORE

<http://www.pcstore.com.tw/>

大量上傳



PChome ONLINE 商店街! STORE 台灣5000網店向前行

大量上傳功能

- 新品大量上架(上傳)
- 已上架商品大量修改
- 已上架商品價格大量修改



新品大量上傳

編輯EXCEL商品檔案



將EXCEL匯入程式



確認圖檔位置



勾選商品並移至待上傳



勾選商品並上傳至Web



至後台檢視上架商品

利用大量上傳程式



編輯Excel前的準備

- 準備商品圖片，需放在同一個資料夾
- **Web**小館是否已新增完成？



編輯Excel的注意事項

- 必填欄位：綠色欄位
- 商品名稱：
 - 商品名稱不能與web上已上架商品相同，否則無法上傳。

必填欄位					
A	C	D	E	F	
商品名稱(最多32個中文字) 商品名稱不能與web上已上架商品相同	商品館別(店家的小館名稱) (最多選3個，以「-」隔開) 知：店家小館1至店家小館2 店家小館需由店家先至店家系統後台新增小館才能使用，若未新增在上傳時會失敗。	PChome商店街小館 (請店家依據商品的屬性，將商品館別在賣店新的小館裏，將店名填入小館中可搜尋到此項商品) (請店家小館請參考 http://store.pchome.com.tw/adm/opt/yeah_list.htm) (輸入最後一層有0開頭的館別代號，只可輸入1層館別代號) 知：H100076	商品價格開始日(以2006/01/23)	商品價格結束日(以2006/01/23)	
測試商品2010100601	測試小館	H100076	2010/10/5	2	
測試商品	商品名稱不能重覆		2010/10/5	2	
測試商品2010100603	測試小館	H100076	2010/10/5		

<http://www.pcstore.com.tw/>

編輯Excel的注意事項

- 發票名稱：
 - 免開統一發票店家，請填寫商品名稱即可
- 商品館別：
 - 商品小館必需由店家先至>>後台系統 新增店家小館才能使用，若填入未新增小館>>上傳時會失敗。

A	B	C	D
商品名稱(最多32個中文字) 商品名稱不能與web上已上架商品相同	發票名稱(最多20個中文字) 若為PChome代辦業者，此欄位內容將是發票品名；若非由PChome代辦者，此欄位將無作用但仍須填寫。	商品館別(店家的小館名稱) (最多選3個，以「-」隔開) 知：店家小館1至店家小館2 店家小館需由店家先至店家系統後台新增小館才能使用，若未新增在上傳時會失敗。	PChome商店街小館 (請店家依據商品的屬性，將商品館別在賣店新的小館裏，將店名填入小館中可搜尋到此項商品) (請店家小館請參考 http://store.pchome.com.tw/adm/opt/yeah_list.htm) (輸入最後一層有0開頭的館別代號，只可輸入1層館別代號) 知：H100076
測試商品2010100601	測試商品20101006	可填寫商品名稱	H100076
測試商品	測試商品20101006	測試小館	需輸入後台已新增小館名稱

編輯Excel的注意事項

● PChome商店街小館：

- 請利用下方網址查詢 PChome商店街小館編號
http://pstore.com.tw/adm/opt/pexh_list.htm
 (教育版)

C	D
商品館別(店家的小館名稱) (至多選3個,以";"隔開) 如: 店家小館1;店家小館2 店家小館需由店家先至店家系統後台新增小館 才能使用,若未新增在上傳時會失敗。	PChome商店街小館 (請店家依據商品的屬性,將商品歸類在商店街的小館 裏,顧客點入小館中可搜尋到此項商品) (商店街小館請參考 http://pstore.com.tw/adm/opt/pexh_list.htm) (填入最後一層有B開頭的館別代號,只可填入1個館別 代號) 如:H100076
未建立小館	H100076
測試小館	H100076

請利用欄位上提供的網址>>查詢
PChome商店街小館編號

編輯Excel的注意事項

● PChome商店街小館：

- 請利用下方網址搜尋 PChome商店街小館編號
http://pstore.com.tw/adm/opt/pexh_list.htm
 (教育版)

PChome ONLINE 商店街! STORES 館別列表 本網址僅供教育訓練使用,非正式系統

請店家在大量上傳的 EXCEL 表格「商店街小館」欄位中填入店家欲曝光的最底層館別代號,最多可填入三組代號。

大館名稱 (第一層)	第二層	第三層	第四層	第五層
01.相機	02.一般數位相機	03.防手震數位相機 (H000962) 03.大螢幕數位相機 (H000193) 03.輕薄數位相機 (H000214) 03.SONY		04.500萬畫素以下(含) (H000089) 04.600萬畫素 (H100465) 04.700萬畫素 (H100466) 04.800萬畫素 (H100467) 04.1000萬畫素以上(含) (H100468)

搜尋PChome商店街小館編號

編輯Excel的注意事項

- 商品價格開始日、商品價格結束日：
 - 格式為2010/12/07
 - 商品價格開始日>>不能為過去式日期
- 商品成本(非必填)、商品售價(必填)、商品建議售價(非必填)：價格的"元"不用填寫。

	E	F	G	H	I
	商品價格開始日(\$0.20060/23)	商品價格結束日(\$0.20060/23)	商品成本 如: 360	商品售價 如: 1000	商品建議售價 如: 1200
1					
2	2010/10/5	2050/12/31	10	50	150
3	2010/10/5	2050/12/31	10	50	150

<http://www.pcstore.com.tw/>

編輯Excel的注意事項

- 商品規格、商品庫存、最低警告值
 - 每1種商品規格>>需應對1組商品庫存及最低警告的數值，如下圖：

	J	K	L	M
	商品規格(若商品有不同規格，請按「alt+enter」隔開，若無規格則無需填寫) 如： 紅色 黃色 藍色	商品庫存量 (最大數值為500) (若有多種規格的庫存量，請按「alt+enter」與商品規格對應) 如： 500	最低警告值 (最大數值為500) (若有多種規格的最低警告值，請按「alt+enter」與商品規格對應) 如： 2	付款別設定(ATM轉帳代碼為:ATM 信用卡一次付清:CRD 信用卡一般分期付款:DIV 信用卡6期分期0利率:Z06 信用卡12期分期0利率:Z12 超商付款:SEP)
1				
4	紅色 黃色	500 500	2 2	<input checked="" type="radio"/> CRD;Z12
5	紅色 黃色	500	2	<input type="checkbox"/> CRD;Z12

<http://www.pcstore.com.tw/>

編輯Excel的注意事項

- 付款別設定：利用代號填入
 - 信用卡一次付清:CRD
 - 信用卡一般分期付款:DIV
 - 信用卡6期分期0利率:Z06
 - 信用卡12期分期0利率:Z12
 - 超商付款：SEP
 - CCSH貨到現金
 - CCRD貨到信用卡
 - 若有複選請以半形分號";"隔開

L	M
最低警告值 (最大數值為500) (若有多種規格的最低警告值，請按「alt+enter」與商品規格對應) 如： 2	付款別設定(ATM轉帳代碼為:ATM) 信用卡一次付清:CRD 信用卡一般分期付款:DIV 信用卡6期分期0利率:Z06 信用卡12期分期0利率:Z12 超商付款：SEP
2	ATM;CRD;Z12
2	ATM;CRD;Z12

<http://www.pcstore.com.tw/>

編輯Excel的注意事項

- 商品簡介：125個中文字限制
- 商品介紹1：6000個中文字限制（可接受html語法）
- 商品介紹2：2000個中文字限制
- 廠商料號及限購數量：不一定要填

	N	O	P	Q	R
	商品簡介 (限125個中文字)	商品介紹1 (字數上限為6000個中文字)	商品介紹2 (限1000個中文字)	廠商料號	最多限購數量(最多數量為50(1-9、20、30、40、50)，若無填寫，系統會預設最大值10)
1		測試商品商品簡介內容	測試商品商品介紹詳細內容，只能帶文字，圖檔另至後台加		
4		測試商品商品簡介內容	<img src="http://img.pcstore.pchome.com.tw/-prod/M00195921/0227-	可接受html語法	
6		測試商品商品簡介內容			

<http://www.pcstore.com.tw/>

編輯Excel的注意事項

- 商品上架日期：日期格式2010/12/09
- 顧客特殊需求：不一定要填
- 圖檔名稱：未填寫圖檔名稱無法上傳商品圖片。

	S	T	U	V
1	商品上架日(如 2006/01/23)	顧客特殊需求	圖檔名稱(店家可在此欄位填寫商品圖的檔案名稱(不需填寫附檔名)且只限一張圖檔名稱,透過大量上傳程式,系統會將您的圖檔放入商品大圖及小圖中。圖檔類型限.gif.jpg) 如: RED	
7	2010/10/5		06.jpg	
8	2010/10/5			

未寫圖檔名稱無法上傳

pic:
圖檔未填,無法上圖

編輯Excel的注意事項

- 圖片上傳補充01：
若本次預計要大量上傳20件商品，店家必需將20件商品的圖檔存放在同一個資料夾（大量上傳程式在匯入Excel檔案時，只會讓店家指定一個圖檔路徑抓取圖片）



編輯Excel的注意事項

- 圖片上傳補充02：
在Excel編表【圖片名稱】時>>只要填入圖檔名稱即可。

	S	T	U
1	商品上架日(如 2006/01/23)	顧客特殊需求	圖檔名稱店家可在此欄位填寫商品圖的檔名名稱(不需填寫附檔名)且只限一張圖檔名稱,透過大量上傳程式,系統會將您的圖檔放入商品大圖及小圖中。圖檔類型限.gif.jpg) 如: RED
7	2010/10/5		01 
8	2010/10/5		01.jpg 



只要填入圖檔名稱即可。

編輯Excel的注意事項

- 紅色欄位：
表示已經完成1筆商品資料的填寫。
第2筆商品資料請再換下一行填寫。
- 完成本次預計要上傳的商品資料填寫（編輯Excel），請務必存檔。
- 開啓大量上傳程式：準備上傳資料到Web上。